



પર્જન્ય

ધરાથી ગગન સુધી ખેતી અંગે લે આસપાસ

સંપાદન : નવીન મેકવાન
macwan4@gmail.com

કૃષિ ગતિવિધિ

ખેતી પર કોઈ આવકવેરો લેવાશે નહીં : રાધા મોહન સિંઘ

કેન્દ્ર સરકાર ખેતીની આવક ઉપર કોઈ આવક વેરો લાદવા માંગતી નથી, એમ કેન્દ્રિય મંત્રી રાધા મોહન સિંઘે એક પ્રેસ કોન્ફરન્સમાં જણાવ્યું છે.

“ ખેતીની આવક ઉપર ઈન્કમ ટેક્સ લાદવા અમારી કોઈ યોજના નથી, ” રાધા મોહન સિંઘે પત્રકારોને કહ્યું હતું.

ખેતીની આવક કાળા નાણાં ઊભા કરવાનું મુખ્ય છે અને કેન્દ્રનું નાણાં ખાતુ ખેતીની આવક પર પણ આવક વેરો નાખવાનું વિચારી રહ્યું છે એવા વહેતા સમાચારોના અનુસંધાનમાં કૃષિ મંત્રીએ આમ કહ્યું હતું.

તેમણે કહ્યું હતું કે જે વેરા ચૂકવવાની બાબતમાં કોઈ અડચણ કે અવઘટકો ઘટી શકે તેને જાહેર નહીં કરાવેલી આવકની માહિતી મળશે તો તે અંગે નાણાં ખાતુ પગલાં લેશે અને આખી પ્રણાલિમાં ફેરફાર કરવામાં આવશે. પરંતુ ખેતીની ચોખ્ખી આવક પર કોઈ વેરો નાખવામાં નહીં આવે, એમ તેમણે સ્પષ્ટ કર્યું હતું.



સેન્ટ્રલ બોર્ડ ઓફ ડાયરેક્ટર ટેક્સ (સીબી ડીટી)ના ધ્યાનમાં આવ્યું છે કે પાછલા વર્ષોમાં ઘણા કરદાતાઓએ ખેતીની આવકના નામે તેમની આવક છુપાવી છે અને આ રકમ લાખો અને કરોડો રૂપિયામાં છે. આ અંગે કોર્ટમાં જાહેર સિત્તની અરજી પણ થઈ છે. આ અરજીઓમાં અરજદારોએ જણાવ્યું છે કે ખેતીની આવક તરીકે મોટું હવાલા કોભાડ ચાલી રહ્યું છે.

રાધા મોહન સિંઘે જણાવ્યું કે સરકાર ખેતીની આવક પાંચ વરસમાં બમણી કરવા પ્રયત્નશીલ છે. આ માટે ખેતીના ઉત્પાદનોના ટેકાના ભાવ જાહેર કરવા ઉપરાંત

ચોમાસામાં શાકભાજીની જીવાતો સામે જંગ-૨

પ્રો. એમ.બી. ઝલ્લા અને ડૉ. એચ.એસ.વર્મા કૃષિ સંશોધન કેન્દ્ર, આણંદ કૃષિ યુનિવર્સિટી, સણસોલી

રીંગણીમાં ડૂંખ અને ફળ કોરી પાનાર ઈયળ, સફેદ માખી, પાન કથીરી, લીલા તડતડીયાં વગેરે જીવાતો નુકસાન કરે છે. તેથી રીંગણીના પાકની જીવાતો વિશે જાણીએ.

ડૂંખ અને ફળ કોરી પાનાર ઈયળ: આ જીવાત કુદ મધ્યમ કદનું, સફેદ પાંખોવાળુ અને અગ્ર પાંખો પર ભુખરા રંગના ટપકા ઓ પરાવતુ હોય છે. નાની ઈયળો ઝાંખા સફેદ રંગની હોય છે મોટી થતાં આછા ગુલાબી રંગની બને છે. નાની ઈયળો શરૂઆતમાં ડૂંખમાં ઢાખલ થઈ અંદરથી કોરી ખાય છે જેથી ડૂંખો ચીમવાઈ જઈ સુકાવા માંડે છે. જ્યારે ફળ બસે છે ત્યારે નાની ઈયળો અંદર ઢાખલ થઈ ફળનો અંદરનો ગર્ભ કોરી ખાય છે અને ઈયળે પાડેલા કાષ્ટા માંથી હગાર બહાર નીકળે છે જેથી રીંગણ ખાવા લાયક રહેતા નથી. બાદમાં પૂર્ણ વિકસિત ઈયળ ફળમાંથી કાઠું પાલી બહાર નીકળે છે.

લીલા તડતડીયા: તડતડીયાના બચ્ચાં આછા લીલા રંગના, પાંખો વરગના

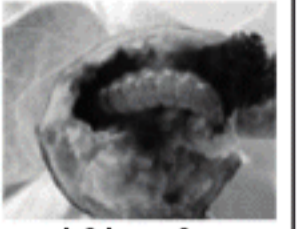
રીંગણીની જીવાતોનું નિયંત્રણ

અને પાના પર ત્રાંસા ચાલતા હોય છે જ્યારે પુષ્પ, લીલા રંગના, પાંખોવાળુ અને ફાયર આકારના હોય છે. બચ્ચાં અને પુષ્પ બસે પાનની નીચેની બાજુએ રહીને પાનમાંથી રસ ચુસે છે. જેને લીધે પાનની ધારો પીળી પડી ઉપરની તરફવાળી કોકડાઈ જાય છે. આ જીવાત લઘુપર્ણ રોગના વાહક તરીકે કામ કરે છે.

સફેદ માખી : આ કીટક સફેદ પાંખોવાળુ અને પીળારંગના ઉદર પ્રદેશ પરાવતુ હોય છે. બચ્ચાં અને પુષ્પ પાનની નીચેની સપાટી રહીને ચુસે છે.

પાનકથીરી: આ જીવાત લાલ રંગની અને આઠ પગ પરાવે છે. બચ્ચાં અને પુષ્પ પાનની નીચેની બાજુએ રહીને રસ ચુસે છે જેથી પાન પર સફેદ ધાબા જોવા મળે છે. ઉપદ્રવ વધુ હોય તો પાન પીળા પડી ખરી પડે છે.

લેઈસ વિંગ બગ: બચ્ચાં લંબગોળ આકારના, આછા લીલા રંગના, પાંખો વરગના અને કાળા ટપકાવાળા હોય છે. પુષ્પ લંબગોળ આકારના અને સફેદ રંગની જાલીવાળી પાંખો પરાવે છે. તેની પાંખો પર નાની દોરી જેવી રચના પરાવતા હોવાથી તેને લેઈસ વિંગ બગ તરીકે ઓળખવામાં આવે છે. પુષ્પ પાનની ઉપરની અને



એપીલેકના બીટલ: આ જીવાતના પુષ્પ ચણાની ઢાળ જેવા અર્ધ ગાળાકાર અને કચ્છાઈ રંગના હોય છે. તેની પાંખો પર ઘણા કાળા ગોળ ટપકાં હોય છે. ઈયળ અને પુષ્પ પાનની નસોની વચ્ચેનો લીલો ભાગ (નિલકણો) ખાય છે જેથી પાન ચારી જેવા બની જાય છે. ઉપદ્રવ વધારે હોય તો પાન ઝાંખરા જેવા થઈ જાય છે.

સફેદ માખીના બીટલ: આ જીવાતના પુષ્પ ચણાની ઢાળ જેવા અર્ધ ગાળાકાર અને કચ્છાઈ રંગના હોય છે. તેની પાંખો પર ઘણા કાળા ગોળ ટપકાં હોય છે. ઈયળ અને પુષ્પ પાનની નસોની વચ્ચેનો લીલો ભાગ (નિલકણો) ખાય છે જેથી પાન ચારી જેવા બની જાય છે. ઉપદ્રવ વધારે હોય તો પાન ઝાંખરા જેવા થઈ જાય છે.

સફેદ માખીના બીટલ: આ જીવાતના પુષ્પ ચણાની ઢાળ જેવા અર્ધ ગાળાકાર અને કચ્છાઈ રંગના હોય છે. તેની પાંખો પર ઘણા કાળા ગોળ ટપકાં હોય છે. ઈયળ અને પુષ્પ પાનની નસોની વચ્ચેનો લીલો ભાગ (નિલકણો) ખાય છે જેથી પાન ચારી જેવા બની જાય છે. ઉપદ્રવ વધારે હોય તો પાન ઝાંખરા જેવા થઈ જાય છે.

સંકલિત વ્યવસ્થાપન: ડૂંખ અને ફળ કોરી પાનાર ઈયળનો ઉપદ્રવ ગોળ રીંગણની જાત (મોરબી-૪-૨) કરતાં લંબગોળ જાતમાં (ડોલી-૫) ઓછો જોવા મળે છે. ગુજરાત સંકર રીંગણ-૨ મધ્યમ પ્રતિકારશક્તિ પરાવતી જાત છે તેથી શક્ય હોય ત્યાં આવી જાતની પસંદગી કરવી.

-ડૂંખ અને ફળ કોરી પાનાર ઈયળનો ઉપદ્રવ ગોળ રીંગણની જાત (મોરબી-૪-૨) કરતાં લંબગોળ જાતમાં (ડોલી-૫) ઓછો જોવા મળે છે. ગુજરાત સંકર રીંગણ-૨ મધ્યમ પ્રતિકારશક્તિ પરાવતી જાત છે તેથી શક્ય હોય ત્યાં આવી જાતની પસંદગી કરવી.

-ડૂંખ અને ફળ કોરી પાનાર ઈયળનો વધુ ઉપદ્રવ જણાય ત્યારે ક્લોરપાયરીફોસ ૨૦ ઈસી ૨૦ મિ.લિ. અથવા પ્રાયક્લોરોવાસ ૭૬ ઈસી ૭ મિ.લિ. અથવા એમામેક્તીન બુન્ડોએટ ૫ વેગે ઝામામ અથવા થાપોડીકાર્બ ૫૦ વેપા ૧૦ ગ્રામ અથવા ક્લોરોન્ટ્રાનીલીપ્રોલ ૧૮.૫ એસસી ૩ મિ.લિ. અથવા કાર્બોરિલ ૫૦ વેપા ૪૦ ગ્રામ અથવા સાયપરમેથ્રીન ૧૦ ઈસી ૧૦ મિ.લિ. અથવા ડેલ્ટામેથ્રીન ૨.૮ ઈસી ૧૦ મિ.લિ. અથવા કેનવાલેટ ૨૦ ઈસી ૧૦ મિ.લિ. અથવા લેમપ્રાપહેલોથ્રીન ૫ ઈસી ૫ મિ.લિ. અથવા થાપોડીકાર્બ ૭૫ વેપા ૫ મિ.લિ. ૧૦ લિટર પાણીમાં ઉમેરી છંટકાવ કરવો.

-થડ કોરી પાનાર ઈયળના નિયંત્રણ માટે મહિના બાદ ૪૦ ફેરેમોનના ટ્રેપ / હે. સામૂહિક ધોરણે મૂકવાથી ડૂંખ અને ફળ કોરી પાનાર ઈયળના પુષ્પને

આકર્ષિત નાશ કરી શકાય. -પાન કથીરીનો ઉપદ્રવ જણાય ત્યારે કેનાઝાક્વિન ૧૦ ઈસી ૧૦ મિ.લિ અથવા પ્રોપર ગાઈટ ૫૭ ઈસી ૧૦ મિ.લિ. અથવા ઈક્ટોકઝાઝોલ ૧૦ એસસી. ૧૦ મિ.લિ. અથવા સ્પાયરોમેસીફેન ૨૪૦ એસસી ૧૦ મિ.લિ. ૧૦ લિટર પાણીમાં ઉમેરી છંટકાવ કરવો.

- ડૂંખ અને ફળ કોરી પાનાર ઈયળનો વધુ ઉપદ્રવ જણાય ત્યારે ક્લોરપાયરીફોસ ૨૦ ઈસી ૨૦ મિ.લિ. અથવા પ્રાયક્લોરોવાસ ૭૬ ઈસી ૭ મિ.લિ. અથવા એમામેક્તીન બુન્ડોએટ ૫ વેગે ઝામામ અથવા થાપોડીકાર્બ ૫૦ વેપા ૧૦ ગ્રામ અથવા ક્લોરોન્ટ્રાનીલીપ્રોલ ૧૮.૫ એસસી ૩ મિ.લિ. અથવા કાર્બોરિલ ૫૦ વેપા ૪૦ ગ્રામ અથવા સાયપરમેથ્રીન ૧૦ ઈસી ૧૦ મિ.લિ. અથવા ડેલ્ટામેથ્રીન ૨.૮ ઈસી ૧૦ મિ.લિ. અથવા કેનવાલેટ ૨૦ ઈસી ૧૦ મિ.લિ. અથવા લેમપ્રાપહેલોથ્રીન ૫ ઈસી ૫ મિ.લિ. અથવા થાપોડીકાર્બ ૭૫ વેપા ૫ મિ.લિ. ૧૦ લિટર પાણીમાં ઉમેરી છંટકાવ કરવો.

-થડ કોરી પાનાર ઈયળના નિયંત્રણ માટે મહિના બાદ ૪૦ ફેરેમોનના ટ્રેપ / હે. સામૂહિક ધોરણે મૂકવાથી ડૂંખ અને ફળ કોરી પાનાર ઈયળના પુષ્પને

સ્માર્ટ મત્સ્ય પાલન

પાંજરામાં તીલાપિયા માછલીનો ઉછેર

પાંજરામાં તીલાપીયાના ઉછેરનો સમયગાળો ટૂંકાઈ જાય છે અને ચાર મહિનામાં ૨૫ ગ્રામ થી ૭૦૦ ગ્રામની માછલીનો મળી રહે છે

જેવી કે તળાવ, જળાશયો, મોટી નહેરો તથા નદીઓ પાંજરા ઉછેર માટે યોગ્ય છે. **પાણીની ગુણવત્તા** સારી હોવી જોઈએ અને પાણી પ્રદુષણથી મુક્ત હોવું જોઈએ. **તીલાપિયા માછલી** ગુજરાતમાં તીલાપિયા માછલીની મુખ્ય પ્રજાતિઓમાં નાઈલ

જગ્યામાં અવર જવર માટે રસ્તા સારા હોવા જોઈએ. તીલાપિયાના પ્રજાતિઓ: ગુજરાતમાં તીલાપિયા માછલીની મુખ્ય પ્રજાતિઓમાં નાઈલ



ના બીજ મળી રહેવા જોઈએ. પાણીની ઊંડાઈ તળાવમાં ઓછામાં ઓછી ૫ મીટર નદી નહેરોમાં અને દરિયાકાંઠાના વિસ્તારોમાં ઓછામાં ઓછી ત્રણ મીટર હોવી જોઈએ. હવાના અવર જવર વધુ હોવી જોઈએ અને પાણીનું પરિભ્રમણ સાચું હોવું જોઈએ.

તીલાપિયા અને રેડ તીલાપિયા મહત્વની છે. ઉછેર માટે પસંદગીના બીજ સરળતાથી અને યોગ્ય સંખ્યામાં મળીરહે એ ખૂબ જ જરૂરી છે. ઉછેર કરવાની પદ્ધતિ ખેડૂતો મોટા ભાગે ૨૦ થી ૪૦ ગ્રામ કે તેના થી વધારે કદ ના ૧૦૦૦ બીજ

એ પસંદગી કરેલી પ્રમાણમાં હોઈ તેવી જગ્યાની પસંદગીના કરવી જોઈએ.



પ્રતિ થન મીટર પાંજરામાં સ્ટોક કરે છે. જેથી ઉછેરનો સમયગાળો ઓછો રહે છે અને હોર્સટ જલ્દી મળી રહે

પવનનો પ્રવાહ વધુ પ્રમાણમાં હોઈ તેવી જગ્યાની પસંદગીના કરવી જોઈએ. પસંદગી કરેલી

ભારતીય ગૌવંશને ઓળખો

ડાંગના ડુંગરા ખૂંદતી ડાંગી ગાય

ડૉ. વિશ્વાલ સુબાર, અને ડૉ. તન્વીરકાતિમા મોમીન ક્રમપેનુ યુનિવર્સિટી, ગાંધીનગર

ડાંગની ગાયનું ઉદ્ભવસ્થાન ગુજરાતનો ડાંગ જિલ્લો અને મહારાષ્ટ્રના અહેમદનગર અને નાસિક ગણાય છે. ડાંગી ગાય ડુંગરાળ માર્ગો પર કામ કરવા માટે જાણીતી છે. આ ઉપરાંત, તે ભારે વરસાદ અને ડાંગરના ખેતરમાં ઉત્તમ રીતે કામ કરી શકે છે. આ ગાયોનું દૂધ ઉત્પાદન ઓછું છે તેઓ મુખ્યત્વે ભારવહન અને ખેતીકામ માટે વપરાય છે.

અન્ય નામ: કનાડી શારીરિક લક્ષણો: (૧) રંગ : આ ઓલાદનો રંગ બદામી અથવા સફેદ અને કાળા કે રાતા ધાબાવાળો હોય છે.

ઝાળ જાનવરો રંગે કાળા અને કાબરા હોય છે. (૨) શિંગડા: ટૂંકા અને જડા હોય છે. (૩) વજન: નરનું સરેરાશ વજન ૪૦૦-૫૦૦ કિલો. માદાનું સરેરાશ વજન

૩૨૫-૪૦૦ કિલો. જન્મ સમયે વાહરડીનું સરેરાશ વજન: ૨૦ કિલો. જન્મ સમયે વાહરડાનું સરેરાશ વજન ૨૧ કિલો. માથુ નાનુ અને કપાળ ઉપસેલુ હોય છે. કાન નાના હોય છે. આ જાનવરો

મધ્યમ કદના અને મજબૂત બાંધાના હોય છે. આ જાનવરોની ચામડી સહેજ જાડી હોય છે. અને તેમાંથી ખાસ પ્રકારનો તૈલીય પદાર્થ ઝરે છે. જેને લીધે ચામડી લીસી અને ચળકતી લાગે છે અને આ કારણે ભારે



કરવામાં આવે છે. પાંજરામાં મત્સ્ય પાલનના ફાયદા: પાંજરા ઉછેર માટે અનેક પ્રકારના જળચોતનો ઉપયોગ કરી શકાય છે જેમ કે સરોવર, તળાવ, ઝરણા, દરિયા કાંઠો, નદી અને નદીના મુખ. મૂડી રોકાણ તળાવ કરતાં ઓછું હોય છે. હાર્વેસ્ટિંગ સરળતાથી કરી શકાય છે. અવલોકન

સરળતાથી કરી શકાય છે અને માછલીના નમુના સરળતાથી લઈ શકાય છે. પાંજરામાં તીલાપિયા ઉછેરની સાથે પાણીમાં બીજા માછલીનો ઉછેર પણ કરી શકાય છે. નર તીલાપિયા કરતા વધારે વૃદ્ધિ પામે છે જેથી વધારે મોટી માછલીઓ અને ઓછા સમયગાળામાં વધે ઉત્પાદન મળી રહે છે. પાંજરા ઉછેરની આર્થિક વ્યવસ્થા: પાંજરા માટે મૂડી

રોકાણ તળાવ કરતાં ઓછું હોય છે અને વ્યવસ્થા ખર્ચ પણ ઓછો હોઈ છે. માછલીનો ઉછેર તળાવ કરતા પાંજરામાં વધુ સરળતાથી અને સસ્તા દરે થઈ શકે છે. નાયલોનની જાળનો ૧ વર્ષ સુધી ઉપયોગ થઈ શકે છે. બોયાંને દરેક ઉછેર પછી પાછું રંગીને ફરીવાર ઉપયોગમાં લઈ શકાય છે. વાંસના થાંભલા ૫ વર્ષ સુધી ચાલી શકે છે અને દરેક વસ્તુનો ઉપયોગ થયા પછી તેને ભંગાર તરીકે વેચી

વરસાદની અસર પણ ઓછી થાય છે. પ્રથમ વિચાણ સમયે ઉંમર: ૪૬-૫૬ મહિના દૂધ ઉત્પાદન પ્રતિ વેતર: ૪૩૦-૬૦૦ કિલો બે વિચાણ વચ્ચેનો સમયગાળો: ૧૭-૨૧ મહિના દૂધમાં ફેટ % - ૩.૮ થી ૪.૫% ગુજરાતમાં ડાંગી જાતના પ્રાણીઓની સંખ્યા : ૨,૦૮, ૮૬૨ (૨૦૦૭).